

Urząd Lotnictwa Cywilnego	PODRĘCZNIK CERTYFIKACJI I NADZORU OPERACYJNEGO PNO-965	Dział: PROCES CERTYFIKACJI
---------------------------------	---	--------------------------------------

ROZDZIAŁ 5.4 – OCENA WNIOSKÓW O ZATWIERDZENIE KANDYDATUR OSÓB NOMINOWANYCH NA STANOWISKA FUNKCYJNE

1. ZASADY OGÓLNE

1.1 Podmiot przystępujący do procesu certyfikacji musi ustanowić odpowiednią strukturę organizacyjną, ustanowić system zarządzania i wyznaczyć grupę osób odpowiedzialnych za kluczowe elementy tego systemu, zgodnie z ORO.GEN.200 oraz ORO.GEN.210.

Zgodnie z ORO.AOC.100(b) przewoźnik przedstawia Prezesowi Urzędu:

- Opis tego systemu zarządzania i strukturę organizacyjną;
- Nazwisko wskazanego Kierownika Odpowiedzialnego
- Nazwiska osób wyznaczonych zgodnie z ORO.AOC.135(a) wraz z ich kwalifikacjami i doświadczeniem.

Do grupy osób zarządzających należą:

1. **KIEROWNIK ODPOWIEDZIALNY** (ACM - Accountable Manager) - ORO.GEN.210(a);
2. **KIEROWNIKA DS. MONITOROWANIA SPEŁNIENIA WYMAGAŃ** (CMM- Compliance monitoring Manager) ORO.GEN.200(a)(6), ORO.GEN.210(b)
3. **KIEROWNIKA DS. BEZPIECZEŃSTWA** (SMM – Safety management Manager)- ORO.GEN.200(a)(1) - do 21.04.2017 r. nie dotyczy przewoźników wykorzystujących szybowce i balony ;
4. **KIEROWNIK NOMINOWANY ZARZĄDZANIA OPERACJAMI LOTNICZYMI** (NPFO - Nominated person for Flight Operations)- ORO.AOC.135(a)(1);
5. **KIEROWNIK NOMINOWANY ZARZĄDZANIA CIĄGLĄ ZDATNOŚCIĄ** (NPCAW – Nominated Person for Continuing Airworthiness) – ORO.AOC.135(a)(4) – nie dotyczy przewoźników wykorzystujących szybowce i balony oraz w lotach lokalnych;
6. **KIEROWNIK NOMINOWANY ZARZĄDZANIA OPERACJAMI NAZIEMNYMI** (NPGO – Nominated Person for Ground Operations) – ORO.AOC.135(a)(3)
7. **KIEROWNIK NOMINOWANY ZARZĄDZANIA SZKOLENIEM ZAŁÓG** (NPCT – Nominated Person for Crew Training) – ORO.AOC.135(a)(2).

UWAGA 1: Zatwierdzenie kandydatury Kierownika Nominowanego zarządzania ciągłą zdatnością do lotu jest realizowane w uzgodnieniu z LTT.

LTT jest powiadamiane także o kandydaturze Kierownika Odpowiedzialnego i Kierownika ds. monitorowania spełnienia wymagań.

UWAGA 2: Osoby: Kierownika ds. monitorowania spełnienia wymagań (CMM) oraz Kierownika ds. bezpieczeństwa lotniczego (SMM) nie wymagają formalnej akceptacji Prezesa Urzędu. Kluczowe jest, aby te osoby spełniały wymagania ustanowione w dokumentacji Systemu Zarządzania Przewoźnika, były zaakceptowane przez Kierownika Odpowiedzialnego, były odpowiednio szkolone, a ich stanowiska były odpowiednio umieszczone w strukturze organizacyjnej systemu zarządzania (AMC1 ORO.GEN.200(a)(5) pkt. a(3) i a(4)).

1.2 Wniosek o zatwierdzenie/ uznanie kandydatury osoby, której powierzone zostaną obowiązki określone dla stanowisk podanych powyżej **NALEŻY złożyć** w Urzędzie **przed ich formalną nominacją** w organizacji. Wynika to z faktu, że Prezes Urzędu może odmówić akceptacji kandydatury. Zalecany termin jest, co najmniej 10 dni przed objęciem stanowiska.

UWAGA 3: Złożenie Wniosku o uzyskanie zatwierdzenia kandydatury na stanowiska określone powyżej oraz informacja o osobach, o których mowa w Uwadze 2 wymaga jednoczesnego wprowadzenia nazwiska tej osoby do dokumentacji Systemu zarządzania (OMM) oraz wymaga zmiany w Certyfikacie Przewoźnika Lotniczego – Operacyjny Punkt Kontaktowy (OPK).

1.3 Osoby nominowane powinny spełniać wymagania ustanowione w przepisach prawa w zakresie wykształcenia, doświadczenia zawodowego oraz uprawnień lotniczych oraz wewnętrzne kryteria ustanowione w dokumentacji systemu zarządzania Przewoźnika.

1.4 Prezes Urzędu może uznać nominację osoby, która nie spełnia wszystkich wymagań, ale w takim przypadku osoba nominowana powinna wykazać się doświadczeniem, które Prezes uzna za porównywalne do wymaganego, jak też

Urząd Lotnictwa Cywilnego	PODRĘCZNIK CERTYFIKACJI I NADZORU OPERACYJNEGO PNO-965	Dział: PROCES CERTYFIKACJI
---------------------------------	---	--------------------------------------

zdolnościami i umiejętnościami wywiązywania się z nałożonych zadań wykonywanych na poprzednim stanowisku.

2. KIEROWNIK ODPOWIEDZIALNY

2.1 Zgodnie z ORO.GEN.210(a) Przewoźnik wyznacza kierownika odpowiedzialnego, który posiada możliwości finansowania i realizacji wszystkich zadań zgodnie ze stosownymi wymaganiami. Do obowiązków kierownika odpowiedzialnego należy ustanowienie i utrzymanie skutecznego systemu zarządzania.

2.2 Kierownik odpowiedzialny (Accountable Manager ACM) powinien:

- być jednoosobowym reprezentantem Operatora, jednoznacznie identyfikowalnym;
- wykazać się uprawnieniami do zarządzania organizacją poprzez posiadanie określonego zakresu obowiązków i odpowiedzialności szczególnie finansowych - ORO.GEN.200(a)(1);
- wykazać się podjęciem odpowiedzialności za politykę bezpieczeństwa – GM1 ORO.GEN.200(a)(2);
- wykazać się podjęciem odpowiedzialności za przestrzeganie warunków Certyfikatu Operatora Lotniczego (AOC).
- wykazać się odpowiedzialnością za ciągłe spełnianie przez organizację przepisów prawa;
- musi być ujawniony w dokumentacji Systemu zarządzania oraz w certyfikacie AOC.

2.3 Zgodnie z GM1 ARO.GEN.300(a);(b);(c) ust (c), Kierownik odpowiedzialny jest odpowiedzialny wobec Prezesa Urzędu będącego kompetentną władzą lotniczą w RP i wobec osób, którego go wyznaczyły. W związku z tym Prezes nie może zaakceptować sytuacji, w której Kierownik odpowiedzialny jest pozbawiony wystarczających środków, zasobów ludzkich lub wpływu na poprawę braków zidentyfikowanych przez system zarządzania.

2.4. Konieczne jest, aby osoba wskazana jako Kierownik Odpowiedzialny (ACM) była osobą, rozumiejącą rolę i odpowiedzialność ciążącą na tym stanowisku. **Nie będzie akceptowalne utworzenie TYLKO stanowiska ACM bez odpowiedzialności.** Kierownik odpowiedzialny może być kierownikiem w kilku organizacjach i nie musi posiadać wiedzy technicznej.

2.5 Załączone do procedury Schematy 1 i 2 zawierają szereg pytań ułatwiających proces wyboru kandydata na stanowisko Kierownika Odpowiedzialnego. Schematy identyfikują kilka

struktur organizacyjnych i form działalności gospodarczej oraz sposób wyboru właściwego kandydata. Po wybraniu kandydata, należy zadać kolejne pytania (Schemat 2) co potwierdzi, że wybrana osoba jest tą właściwą osobą. Jeżeli udzielono co najmniej jedną odpowiedzi negatywnej to należy rozpocząć proces wyboru innego kandydata.

Struktury organizacyjne opisane na Schemacie 1 obejmują większość spotykanych sytuacji. Jeżeli Kierownik odpowiedzialny nie jest Dyrektorem wykonawczym (CEO) Nadzór lotniczy musi się upewnić, że osoba wskazana na ACM ma bezpośredni dostęp do CEO i ma przydzielone do dyspozycji w ramach działalności AOC właściwe środki finansowe.

2.6 Zgodnie z ARO.GEN.350(b)(4) brak Kierownika Odpowiedzialnego jest nieprawidłowością poziomu 1 i skutkuje natychmiastowym podjęciem działań w celu zakazania lub ograniczenia działalności.

3. PRAWO DO PODPISU WNIOSKU

3.1 Wniosek o zatwierdzenie/uznanie kandydatury osoby nominowanej (NP) (EASA OPS form 4) powinien być podpisany przez upoważnioną do tego osobę funkcyjną w strukturze Przewoźnika. Na przykład: wniosek o zatwierdzenie kierownika odpowiedzialnego (ACM) powinien być podpisany przez członka/ów Zarządu albo przez przedsiębiorcę lub jego prokurenta, odpowiednio do zapisów w Krajowym Rejestrze Sądowym podmiotu. Wniosek o uznanie kandydatury każdej z pozostałych osób funkcyjnych powinien być podpisany przez kierownika odpowiedzialnego (ACM).

4. PROCEDURY WYDAWANIA ZATWIERDZENIA /AKCEPTACJI

4.1 Przewoźnik składa odpowiednio wypełniony wniosek do Prezesa Urzędu na druku ULC-AOC-01_965 do którego załącza:

- Charakterystykę zawodową personelu kierowniczego CHZ_965,
- Charakterystykę przedsiębiorstwa OPQ_965 – nieobligatoryjnie (zaktualizowany druk można złożyć do 14 dni od zmiany Certyfikatu AOC),
- Wniosek EASA OPS Form 4_965;
- kopię protokołu wewnętrznej oceny kandydata sporządzonej przez Kierownika monitorowania spełnienia wymagań (CMM) wraz z kopiami stosownych materiałów dowodowych wykazujących ich

Wydanie z: 17.07.2020 Zmiana Nr: 13	OCENA WNIOSKÓW O ZATWIERDZENIE KANDYDATUR OSÓB NOMINOWANYCH NA STANOWISKA FUNKCYJNE	PNO-2-05-04 Strona 2/6
--	--	----------------------------------

Urząd Lotnictwa Cywilnego	PODRĘCZNIK CERTYFIKACJI I NADZORU OPERACYJNEGO PNO-965	Dział: PROCES CERTYFIKACJI
---------------------------------	---	--------------------------------------

- kwalifikacje i doświadczenie (ORO.AOC.100(b)(5)) oraz CV kandydata;
e) projekt zmiany do właściwej dokumentacji systemu zarządzania;
f) dowód wniesienia opłaty lotniczej za zmianę do AOC.

UWAGA 4: W przypadku zmiany na stanowiskach SM lub CMM należy złożyć wszystkie dokumenty podane powyżej, jednakże na tym etapie osoba ta nie będzie poddawana ocenie. Jej wiedza i kompetencje (tak jak i innych osób nominowanych) zostaną ocenione na etapie audytów realizowanych w ramach sprawowania bieżącego nadzoru nad posiadaczem certyfikatu.

4.2 Prezes może zażądać okazania dodatkowych dokumentów potwierdzających kwalifikacje kandydata i ukończenia szkoleń, jak również ma prawo przeprowadzić rozmowę z osobą nominowaną (AMC1 ARO.GEN.330(a)).

4.3 Po wpłynięciu wniosku sprawa jest procedowana zgodnie z procedurą administracyjną 1-02-01. Jeżeli wniosek spełnia wymagania formalne, wyznaczany jest inspektor do oceny merytorycznej. O ile jest to możliwe, inspektorem merytorycznym powinien być Inspektor Nadzorujący POI danej organizacji.

4.4 Wyznaczony Inspektor dokonuje oceny merytorycznej dokumentów, wpisując na Liście Kontrolnej opinię o możliwości wydania przez Prezesa Urzędu zatwierdzenia/uznania kandydatury. W przypadku wątpliwości co do kwalifikacji kandydata żąda przekazania stosowanych materiałów dowodowych (np. kopii certyfikatów ze szkoleń) lub zaprasza na rozmowę kwalifikacyjną (patrz 4.2).

4.5 Inspektor bada czy kandydat nie miał wcześniej cofniętego podobnego uznania oraz czy daje gwarancję prawidłowego wykonywania obowiązków na powierzonym mu stanowisku. Ocena inspektora wpisywana jest do druku stosownych list kontrolnych. W tym celu inspektor wykorzystuje Listy Kontrolne zawarte w Dziale 6, odpowiednio:

- a) LK-ACM - do oceny Kierownika odpowiedzialnego
b) LK-NP - do oceny Kierownika nominowanego operacji lotniczych, Kierownika Zarządzania ciągłą zdadnością do lotu; Kierownika szkolenia załóg i Kierownika Operacji naziemnych

UWAGA 5: Przed zatwierdzeniem Kierownika Zarządzania ciągłą zdadnością do lotu oraz Kierownika Odpowiedzialnego należy uzyskać pozytywną opinię Departamentu Techniki Lotniczej (np. poprzez podpis na Liście kontrolnej).

4.6 Po pozytywnym zakończeniu procesu decyzyjnego w Urzędzie, wnioskujący Przewoźnik otrzymuje:

- a) zmianę w OPK – załączniku AOC wraz z decyzją administracyjną;
b) zatwierdzenie/uzgodnienie zmiany do dokumentacji Systemu Zarządzania.

4.7 SKPC zobowiązany jest do wprowadzenia danych osoby nominowanej do Bazy Danych LOL oraz rozesłania informacji o zaistniałej zmianie do komórek ULC - zgodnie z tabelą współpracy.

5. ŁĄCZENIE FUNKCJI I STANOWISK

Łączenie stanowisk Kierownika Odpowiedzialnego, osób nominowanych, CMM oraz SM jest dopuszczalne zgodnie z załączoną tabelą.

- ⊙ Stanowisko CMM nie może być pełnione przez osobę nominowaną (NP)
- ⊙ Dla nieskomplikowanych organizacji ACM może być CMM *po wykazaniu, że spełnia wymagania określone w AMC1 ORO.GEN.200(a)(6)(c)(3)(iii)*
- ⊙ Stanowiska CMM i SM można łączyć pod warunkiem, że ACM zapewni właściwe zasoby dla obu funkcji, i powinno odzwierciedlać wielkość organizacji oraz charakter i złożoność prowadzonej działalności (AMC1 ORO.GEN.200(a)(6))

6. ARCHIWIZACJA DOKUMENTACJI

6.1 Wniosek wraz z materiałami dowodowymi, wypełnionymi Listami Kontrolnymi, uzgodnieniami i kartą przewodnią, decyzją o akceptacji podpisana przez Prezesa Urzędu zostaje archiwizowany w Wydziale LOL-5, w teczce dokumentacji certyfikacyjnej tego Przewoźnika (PNO-1-05-02).

7. Wykorzystywane druki

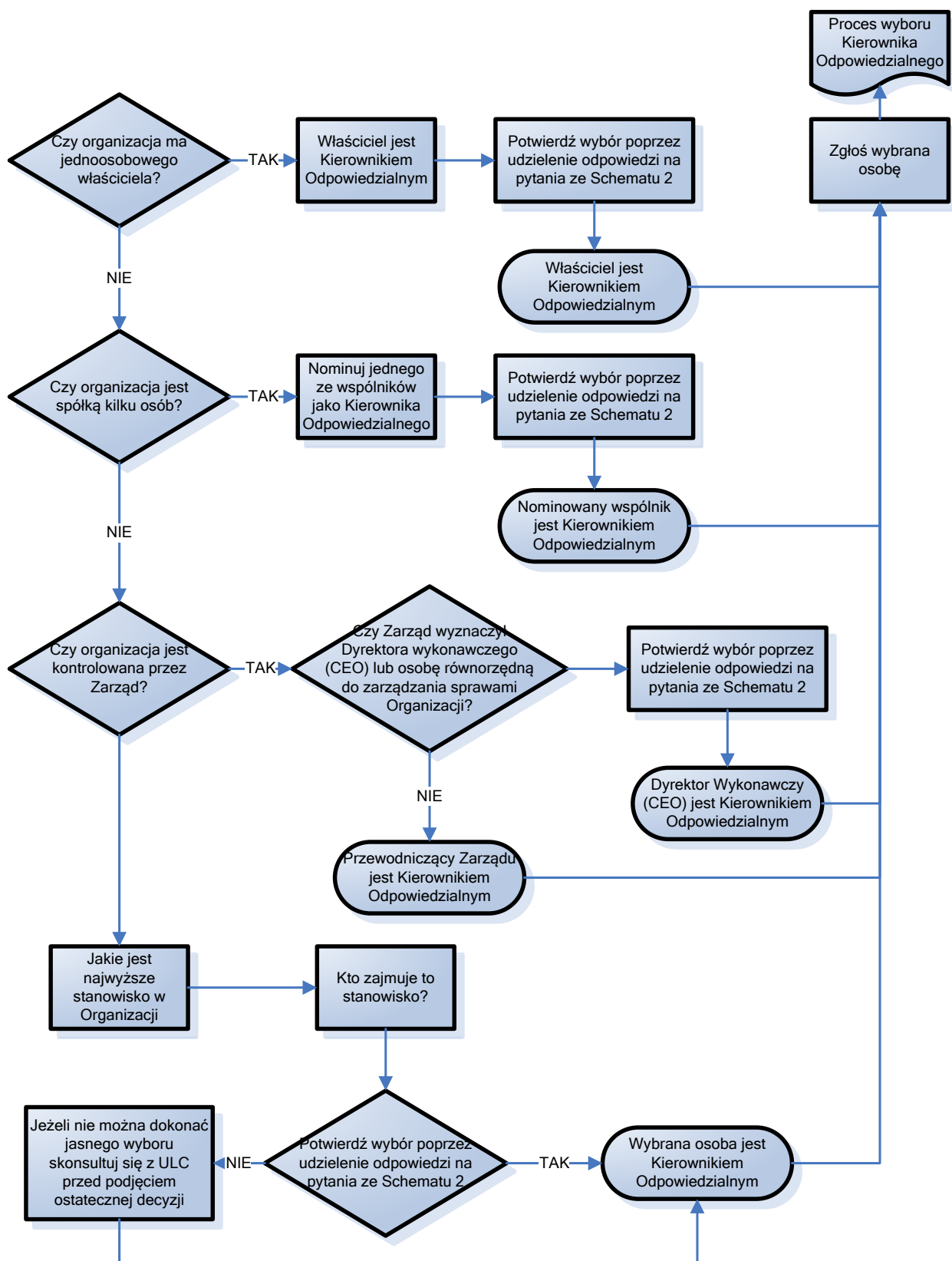
- Wniosek ULC-AOC-01_965
- Wniosek EASA OPS Form 4_965
- Druk CHZ_965
- Druk OPQ_965
- Lista kontrolna LK-ACM
- Lista kontrolna LK-NP.

Urząd Lotnictwa Cywilnego	PODRĘCZNIK CERTYFIKACJI I NADZORU OPERACYJNEGO PNO-965	Dział: PROCES CERTYFIKACJI
---------------------------------	---	--------------------------------------

<i>Operator skomplikowany (duży)</i>			<i>Operator nie skomplikowany (mały)</i>		
	CMM	SM		CMM	SM
Kierownik Odpowiedzialny	NIE	NIE	Kierownik Odpowiedzialny	TAK	TAK
Osoby nominowane (NP)	NIE	NIE	Osoby nominowane (NP)	NIE	TAK#
			# - tylko osoba pełniąca rolę operacyjną		

CELOWOW
POZOSTAWIONO
PUSTE

Schemat 1 – Wybór osoby/kandydata na stanowisko Kierownika Odpowiedzialnego



Schemat 2 – Ocena kwalifikacji i uprawnień kandydata na stanowisko Kierownika Odpowiedzialnego

